

Artelan zati baterako testuinguruak.
Bilboko Arte Ederren Museoan gordetzen
diren Seu d'Urgelleko katedraleko XIII.
mendeko margolan batzuei buruz



Marta Bertran Armadans
Anna Orriols Alsina

**BILBOKO ARTE
EDERREN MUSEOA
MUSEO DE BELLAS
ARTES DE BILBAO**

Testu hau Creative Commons lizentziapean (mota: Aitortu–EzKomertziala-LanEratorririkGabe) argitaratu da (by-nc-nd) 4.0 international. Beraz, berau banatu, kopiatu eta erreproduzitu daiteke (edukian aldaketarik egin gabe), betiere, irakaskuntza edo ikerketarako helburuekin, eta egilea eta jatorria aitortuta. Ezin da merkataritza helburuetarako erabili. Lizentzia honen baldintzak <http://creativecommons.org/licenses/by-ncnd/4.0/legalcode> webgunean kontsultatu daitezke.



Ezin dira irudiak erabili eta erreproduzitu, argazkien eta/edo lanen egile-eskubideen jabeek berriarazko baimena eman ezean.

© Testuenak: Bilboko Arte Ederren Museoa Fundazioa-Fundación Museo de Bellas Artes de Bilbao

Argazki-kredituak

- © Archivo fotográfico del Consorcio del Patrimonio de Sitges: 2. ir.
- © Arxiu Comarcal de l'Alt Urgell, Fons Maravilla: 18. ir.
- © Arxiu Històric de la Ciutat de Barcelona: 3.-5. ir.
- © Arxiu Fotogràfic de Barcelona: 6.-8. ir.
- © Bibliothèques et médiathèques de la Communauté d'Agglomération d'Épinal: 11. ir.
- © Bilboko Arte Ederren Museoa-Museo de Bellas Artes de Bilbao: 1. ir.
- © CRBMC Centre de Restauració de Béns Mobles de Catalunya. Fotògraf: Carles Aymerich: 15. ir.
- © Cologny, Fondation Martin Bodmer, Cod. Bodmer 127, f. 191r – Passionary of Weissenau (<http://www.e-codices.unifr.ch/en/list/one/fmb/cb-0127>): 9. ir.
- © Dr Stuart Whatling: 10. ir.
- © jqmj (Queralt): 12. ir.
- © MDU Museu Diocesà d'Urgell: 13. ir.
- © MDU Museu Diocesà d'Urgell. Fotografia: Idil-li Tàpia: 16.-17. ir.
- © Museu Nacional d'Art de Catalunya, Barcelona 2016. Foto: Jordi Calveras: 14. ir.

Argitalpena:

Buletina = Boletín = Bulletin. Bilbao : Bilboko Arte Ederren Museoa = Museo de Bellas Artes de Bilbao = Bilbao Fine Arts Museum, 10. zenb., 2016, 223.-236. or.

Babeslea:



metro bilbao

Artelan zati baten historia

Marta Bertran Armadans

Bilboko Arte Ederren Museoko bildumako *San Ermengol, deabruak hartutakoa exorzizatzen* margolan zatiak [1. ir.]¹ Seu d'Urgelleko (Lleida) katedralean du jatorria; hain zuzen ere, hango hormetatik erauzi zutelarik, euskarri mugikor batean iritsi zen museora. Konposizioaren beheko aldeko hutsarte batean ageri den inskripzio moderno batek —«Fragment de la decoració mural de la capella de sant Ermengol de la catedral de la Seu d'Urgell amb escenes de la curació d'un endimoniari i altres miracles del sant titular. Obra catalana de vers el 1300»— argitu du zein zen haren jatorrizko kokalekua: San Ermengolen kapera, hain zuzen.

Horma-irudian, gotzain santu bat ikusten da, bizarduna eta argi-koroaduna, kasullaz, tunikaz eta mitraz jantzia. Gotzaina gizonezko irudi bat bedeinkatzen ari da eskuin eskuaz, haren buru gainean jarririk duela ezker eskua. Gotzainaren bedeinkapena jasotzen ari den **gizona neurritz** txikiagoa da, eta otoitzean ari da; deabrutxo hegaldun bat irteten ari zaio ahotik, irudi taumaturgikoetan aplikatu ohi zen formula generiko bati jarraituz. Arestian aipatutako inskripzio modernoaren bidez, XI. mendeko Urgelleko Ermengol santuarekin identifikatu da margolaneko santua. Exorzismoaren alboetan, obrak osagarri zituen aldamenetako atalen parte bat ikusten da oraindik; zerranda bertikalek bereizten zituzten atal nagusia eta albo atal horiek. Eskuinekoan, gotzain baten irudiaren erdia sumatzen da (argi-korua, mitra eta kasulla ditu), nahiko kontserbazio egoera txarrean. Ezkerreko ataletik —desagertua, gaur egun—, berriz, apaindura batzuk baino ez dira gelditzen: oihal baten arrastoak, itxuraz; aurrealde bat izan liteke, aldare-oihala edo, iradoki den bezala².

* Lan hau «Artistas, patronos y público. Cataluña y el Mediterráneo, siglos XI-XV—Magistri Cataloniae» ikerketa proiektuaren baitan egin da (MICINN HAR2011-23015). Eskerrak eman nahi dizkiegu ikerketa hau sustatu duten eta hura egiten lagundu diguten Bilboko Arte Ederren Museoko kideei, bereziki Museoaren zuzendari Javier Viarri, proposamenagatik. Aztergai hartutako artelan zatiari dagokionez, ultramore argiz egindako irudiak eta erreflektografia infragorria gure esku jarri izana eskertu nahi diogu, era berean, Kontserbazio eta Zaharberritze Sailari; eta Verónica Abenzari, guk egin ezin genituen zenbait egiaztapen egin izana New Yorken.

1 Horma-irudi honi buruzko argitalpen asko daude: Cook/Gudiol 1950, 101. or., 74. ir. (arg. 1980, 181.-182. or., 211. ir.); Cook 1956, 34. or.; Lasterra 1969, 123. or., 254. kat.; Bengoechea 1977, 8. or.; Bengoechea 1978, 38.-39. or.; Sureda 1981, 357. or., 116. kat.; Dalmasas/José i Pitarch 1985, 145. or., 4. ir.; Gudiol/Alcolea 1987, 25. or., 96. ir., 4. kat.; Galilea 1993, I. alea, 81.-87. or.; IV. alea, 16.-17. or., 11 eta 11a ir.; Galilea 1995a, 36.-40. or.; Galilea 1995b, 21., 27., 42. or.; Barrachina 1997, 398. or.; Adell... [et al.] 2000, 147.-148. or.; Beseran 2005, 48.-49. or.; Melero 2005, 140.-141. or.; Puig 2010, 253.-288. or.

2 Hemen aipatzen da interpretazio hori: Adell... [et al.] 2000, 148. or.



1. San Ermengol, deabruak hartutakoa exorzizatzen, XIII. mendeko azken hamarkadak
 Freskoan egindako horma-pintura, euskarri mugikorrera eramana. 142 x 102 cm
 Bilboko Arte Ederren Museoa
 Inb. zenb.: 69/254



© Babestutako materiala

2. *San Ermengol, dizipulu bat bedeinkatzen*. XIII. mendeko azken hamarkadak Freskoan egindako horma-pintura, mihisera eramana. 129 x 72 cm
Museu Maricel, Sitges, Bartzelona. Jesús Pérez Rosales doktoarearen bilduma
Inb. zenb.: 190

Oraindik sumatzen dira atalak goiko eta beheko aldeetatik inguratzen zituzten inskripzioen arrastoak –gaur egun, nekez interpreta badaitezke ere–; inskripzio haiek multzo osoaren irakurketa ikonografikoa zehaztuko zuten, seguru asko.

Begi bistakoa dirudi margolana ziklo hagiografiko handiago eta gaur egun desagertu baten parte zela. Horri dagokionez, esan beharra dago Sitgeseko Museu Maricelen badela Bilbokoaren antzeko margolan zati bat; hain antzekoa, non biak nahastu izan baitira noizbait, pieza bera zirelakoan [2. ir.]³. Antzekotasun horien arabera (konposizioari dagozkionak nahiz estilistikoak), Sitgeseko zatian haren jatorriari buruzko inolako inskripzioirik egon ez arren, ez dago zalantzarik bi pinturak elkarri lotuta daudela eta Seu d'Urgelleko katedralean jatorria zuen ziklo beraren parte zirela. Pertsonaien kokaera ia berdina da bi zatietan; baina aipatzekoa da, hala ere, Sitgeseko gizonetzko iruditik ez dela irteten izaki deabruzkorik.

Inskripzio modernotik abiatuta, iradoki izan da pinturak Gerra Zibilaren ondoren atera bide zituztela San Ermengolen kaperatik⁴. Ana Galilearen arabera, 1950. urtea baino lehenago erauzi zituzten margoak; Alejandro Ferrantek, beharbada⁵. Egile horrek berak dioenez, Joan Ainaud de Lasartek emandako informazioaren arabera, Lluís Plandiura bildumagileak erosi zion pieza Josep Bardolet Soler antikuariari, zeina baitzen

3 Gudiol/Alcolea 1987, 25. or., 96. ir., 4. kat. Horma-irudi honi buruz, Carabassa 1992, 352.-353. or.; Panyella 2013, 188. or. Eskerrak eman nahi dizkiogu Sitgeseko Museu Maricel museoari eman dizkigun informazioengatik.

4 Beseran 2005, 48. or.

5 Galilea 1995a, 39. or. Alejandro Ferrant arkitektoak hartu zuen Seu d'Urgelleko katedrala zaharberritzeko ardura, Cèsar Martinell kargu hartatik kendu zutenean, 1942an. Ikus Adell... [et al.] 2000, 254.-260. or.

LP39-34(1)

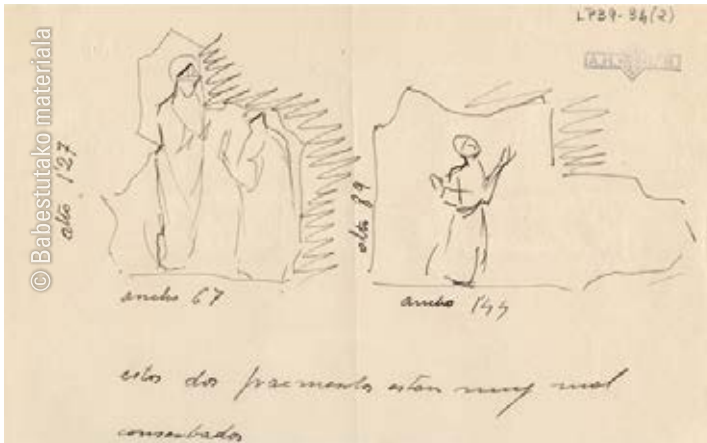
Si Sr
Lluís Plandiura

Distinguido amigo Sr Lluís He recibido un objeto
esta fecha 14 del corriente y me apresuro a escribirle
para darle satisfaccion a sus preguntas, no
puedo mandarle fotografias pues no se han reunido
me el sitio de origen, repetidamente he un croquis
que le adjunto y le da una cabal idea del conjunto
medidas y demas detalles, tan pronto el croquis
ya uso que sin ser ninguna cosa extraordinaria
una vez transcurrida y restaurada van dignos de
un proposito, el sitio es el que se ha dado en
llamar Franco Gotico y de este tipo son las mas
notables que he visto, no he ido al Duquesado

(14 DE FEB)

... para poder hacer el trabajo que
... a fin de poder apreciar de lo posible, tan pronto
... la hoja apuntada a la comision, mas despues lo
... a un grupo de personas de la ciudad de
... que a V. y a mi interese, pero ya sabe V.
... siempre me a manifestado que el
... son un poco tardios en recibir de toda una
... me he puesto como inter en los dos frontales
... me lo dirian

... con respecto a sus ordenes, le reitero
... y mandarle un favor a mi amigo
... Jose Bardolek
Barcelona 17-VIII-40



3-4-5. Josep Bardolek Lluís Plandiurari idatzitako gutuna, 1940ko abuztuaren 19a
Arxiu Històric de la Ciutat de Barcelona, Fons Plandiura,
Berarekin batera agertzen diren aurrealdea, atzealdea eta krokisa
AHCB3-233/5D.54, 8. kutxa, LP 39-34(1), LP 39-34(2) eta LP 39-34(3)

bildumagile haren hornitzaile nagusietako bat⁶. Berriki egindako ikerketa batek dioenez, gauza ziurra da margolanak Urgellekoak direla jatorriz, eta haiek katedraletik atera zituzteneko zenbait xehetasun ematen ditu⁷. Lan horretan, Bardolet eta Plandiuraren arteko gutun trukea ezagutzera ematen da—Fons Plandiura del Arxiu Històric de la Ciutat de Barcelona artxiboan gordea⁸. Hala, 1940ko abuztuaren 1eko gutun batean, Josep Bardoletek XIV. mendeko horma-irudi batzuk eskaini zizkion bildumagileari («... eskuratu ditut XIV. mendeko horma-irudiak»)⁹. Handik egun batzuetara, 1940ko abuztuaren 19an, berriro idatzi zion Bardoletek Plandiurari, aurreko gutun batean hark egindako galderei erantzunez: aipatutako horma-irudi haiek deskribatu zizkion, baita haien krokisak atxiki ere [3.-5. ir.]¹⁰.

«D. Luis lagun agurgarria. Jaso dut hil honen 14ko zure gutun adeitsua, eta hementxe duzu erantzuna, eskatu zenizkidan argibideekin; ezin dizut argazkirik igorri, ez zelako argazkirik atera jatorrizko kokalekuan. Baina krokis bat egin dut, eta gutunari atxikita doa, multzoaren berri xehea izan dezazun; krokisarekin batera doaz neurriak eta gainerako xehetasunak, eta, nik uste, egundoko kontua ere izan gabe, haiek eskualdatu eta zaharberritutakoan zure asmoak asetzeko lain izango direla; franko gotiko deritzon estilokoak dira, eta, era horretakoen artean, hauexek dira nik sekula ikusi ditudan bikainenak (...).»

Bardolet desenkusatu egiten da argazkirik bidali ezin izanaz, baina, argazkirik ezean, bi zirriborro bidaltzen dizkio, non identifika baitaitezke Bilbon eta Sitgesen kontserbatutako horma-irudien zatiak¹¹. Dokumentazio interesgarri horretatik zenbait ondorio atera litezke. Lehenik, berretsi egiten da Josep Bardolet izan zela margolanak Seu d'Urgelletik ateratzearen erantzulea, baita salmenta 1940an egin zela ere, seguru asko¹².

Hala bada, arrazoizkoa da pentsatzea Gerra Zibilean mezako altzariak kentzean aurkitu bide zutela zikloa eta gerra amaitutakoan Bardoleten esku gelditu zela; hain zuzen ere, hura izan zen Urgelleko elizbarrutiko ondare artistiko erlijiosoaren erosle nagusietako bat. Era berean, interesgarria litzateke argitzea nork erauzi ote zituen horma-irudiak. Ez dirudi Alejandro Ferrant izan zenik, Ana Galileak hala iradoki arren¹³. Zuzenagoa dirudi Arturo Cividiniri egozte eginkizun hori; Cividini Josep Bardoleten laguna eta ohiko lankidea zen, eta Seu d'Urgellen lan egina zen aurrez¹⁴. Dena dela, 1940. urtean Cividinik Plandiurari bidalitako gutunetan ikus daitekeenez—Arxiu Històric de la Ciutat de Barcelona artxiboan gordeak—, une hartan Bergamon erbesteratuta zegoen zaharbertzailea (Italia)¹⁵. Gutun horien arabera, Cividinik interes bizia zuen Espainiara

6 Galilea 1995a, 36. or., 113. oharra.

7 Meritxell Canori eskertzen diogu master amaierako bere lana gure esku jarri izana (Cano 2013); lan horretan oinarriturik, beste argitalpen bat egin zen gerora (Cano 2015).

8 Arxiu Històric de la Ciutat de Barcelona, Fons Plandiura, AHCB3-233/5D.54.

9 Arxiu Històric de la Ciutat de Barcelona, Fons Plandiura, AHCB3-233/5D.54, 8. kutxa, LP 39-33. Cano 2013, 58. or.; Cano 2015, 180. or.

10 Arxiu Històric de la Ciutat de Barcelona, Fons Plandiura, AHCB3-233/5D.54, 8. kutxa, LP 39-34(1), LP 39-34(2) eta LP 39-34(3). Cano 2013, 58.-61. or. eta 128.-131. or.; Cano 2015, 180. or.

11 Hona hemen krokisekin batera agertzen diren Bardoleten oharren transkripzioa: LP 39-34 (2), «estos dos fragmentos estan muy mal conservados/ alto 1,27/ ancho 67/ alto 89/ ancho 1,44»; LP 39-34(3), «este plafon como puede ver es en forma de friso y tiene tres grupos de dos figuras cada uno, su conserbacion (dejar de aparte) lo que ya marco como destruido esta bien conserbado/ largo medida 1,72 metro setenta y dos/ ancho 1,39 metro treinta y nueve / La medida de la parte baja es de 1,84/ las letras del friso alto y bajo que diseño, en el original son góticas fondo blanco las letras negras, el texto es otro he puesto letras para que tenga la idea de como mas o menos es/ el colorido es a base de ocre encarnado y azul felateado de negro todos lo[s] dibujos».

12 Halaxe aipatzen da, halaber, hemen: Cano 2013, 60. or.

13 Ikus 5. oharra.

14 Franco Steffanoniren laguntzaileak izan ziren Arturo Cividini eta Arturo Dalmati. Steffanonik zabaldu zuen *strappo* deritzon teknika, zeinak ahalbidetzen baitzuen margo geruza erauzte eta zatikiak lekualdatzea. Cividiniri buruz: Giannini 2009, 71.-79. or.; Mestre 2009, 65.-66. or. Eta Xarrié 2002, 73.-77. or.; Cano 2013, 15. or. Dakigunez, Cividinik erauzi zituen Seu d'Urgelleko Santa Katalinako horma-irudiak, 1927. eta 1933. urtean bitartean: Verdaguer 2009, 13.-22. or.; Castiñeiras/Verdaguer 2011-2012, 49.-77. or.

15 Arxiu Històric de la Ciutat de Barcelona, Fons Plandiura, AHCB3-233/5D.54, 8. kutxa.

itzultzeko, halaxe esan baitzuen behin baino gehiagotan¹⁶. Ez dago, ordea, margolanak eskuratu ziren datuaren inguru hartan Cividini penintsulan izan zela adierazten duen ebidentziarik¹⁷. Beste hipotesi bat ere bada: erauzketa Ramon Gudiol i Ricarten ekimena izatea. Josep Gudiol Ricart arte-historialariaren anaia eta Cividiniren ikaslea zen Ramon, eta Pirinioetako elizetako hainbat horma-irudi erauzteko lanetan parte hartu zuen garai hartan¹⁸.

Katedraletik erauzi ondoren, barreiatu egin ziren zatiak. Bilbon kontserbatutakoa Lluís Plandiurak erosi zuen, eta «Plandiuraren bigarren bilduma» deritzonaren barruan gelditu zen. Lehen bilduma Bartzelonako Museoen Batzordeari¹⁹ saldu ondoren sortu zuen bigarren bilduma, eta Garriga udalerriko bere etxean gorde. Ez dago bigarren bilduma deritzon horri buruzko datu askorik, hura osatzen zuten piezak barreiatu egin baitziren bildumaren sustatzailea hil ondoren (1956)²⁰. Alde batetik, Vilanova i la Geltrúko Museu Víctor Balaguer museoaren esku gelditu ziren arte garaikideko obra guztiak; eta gainerako piezak, berriz, sakabanatu egin ziren 1963an. Hain zuzen ere, urte hartako irailaren 23an iritsi zen San Ermengolen zatia Bilboko Arte Ederren Museora; Apolinar Sánchez etxeak hasitako lanaren jarraitzaile Leoncio Sastre madrildar antikuariari erosi zitzaion 125.000 pezetaren truke²¹. Bestalde, Bardoletek Jesús Pérez Rosales doktoareari saldu zion Sitgeseko zatia, antza denez; Pérez Rosalesek osatu zuen, hain zuzen ere, Sitgeseko Museu Maricel sortzeko bidea eman zuen bilduma bikaina²².

Berriro ere Bardoleten gutunari helduz, azpimarratzekoa da, krokisek dokumentatzen dutenez, Bilboko eta Sitgeseko konposizioek beste bi zati osagarri zituztela –gaur egun desagertuak– [4. eta 5. ir.]. Bartzelonako Arxiu Fotogràfic artxiboan aurkitu ditugun argazki argitaragabe batzuei esker, xehetasun gehiago ezagutu ahal izan dira Bilboko zatiak osagarri zuen konposizio galduari buruz [6. eta 7. ir.]. Francesc Serra i Dimasek ateratakoak dira argazkiak²³, eta bat datoz, zehatz-mehatz, Josep Bardoleten zirriborroetako batekin. Pieza Plandiura bilduman gordeta egon zen garaiko irudiak dira²⁴. Lehen irudian, Bilboko zatia ikusten da, zaharberritzearen aurretik, eta hari atxikitako konposizio bat, oso hondatua. Irudi mitradun eta argi-koroadun bat bereizten da (Bilbon haren erdia kontserbatzen da), eta beste pertsonaia bat, haren alboan, zeinaren kasullaren beheko alde eta tunika igartzen baitira. Ondoren, beste irudi bat dago, argi-koroaduna, eta beste pertsonaia bat, neurritz txikiagoa, otoitz jarreran, seguru asko. Zatiaren goialdeko inskripzioak hutsarte ugari ditu. Bestalde, beheko aldean inskripzio modernoa ikusten da, dagoeneko margolanen jatorriaren berri ematen duena. Argazkiak atzeko aldean duen oharren arabera, Plandiura bildumako ohol erromaniko bat da, eta Arturo Cividinik zaharberritu aurretik zuen itxuran ikusten da argazkian²⁵. Hurrengo argazkian ere Bilboko

16 Ikus, adibidez, 1939ko martxoaren 5eko LP 39-6.

17 Ez dirudi Cividinik katedralera bisita egin zuenik margolanak egiten hasi ziren garaia inguruko hilabeteetan. 1940ko martxoan zaharberritzaileak adierazi zuenez, hilabeteko epean erditu behar zen bere emaztea (1940ko martxoaren 30eko LP 39-42), eta ez zuen ikusten bidaiatzeko aukerarik. Hurrengo gutunaren arabera ere –1940ko abuztuaren 19ko LP 39-44–, ez dirudi bi gutun horien arteko tartean Cividinik penintsulara bisita egin zuenik.

18 Honako argitalpen hauetan zaharberritzaileari buruzko berri batzuk aipatzen dira: Prefiguració... 1992, 55. or.; Cano 2013, 62. or., 218. oharra; Xarrié 2002, 73.-79. or.

19 Plandiura bilduma eskuratzeari loturik, eztabaida handia izan zen bere garaian. Horri buruz, ikus: Berenguer 2002a, 11.-25. or.

20 Plandiuraren irudiari buruz: Berenguer 2002b, 23.-40. or.

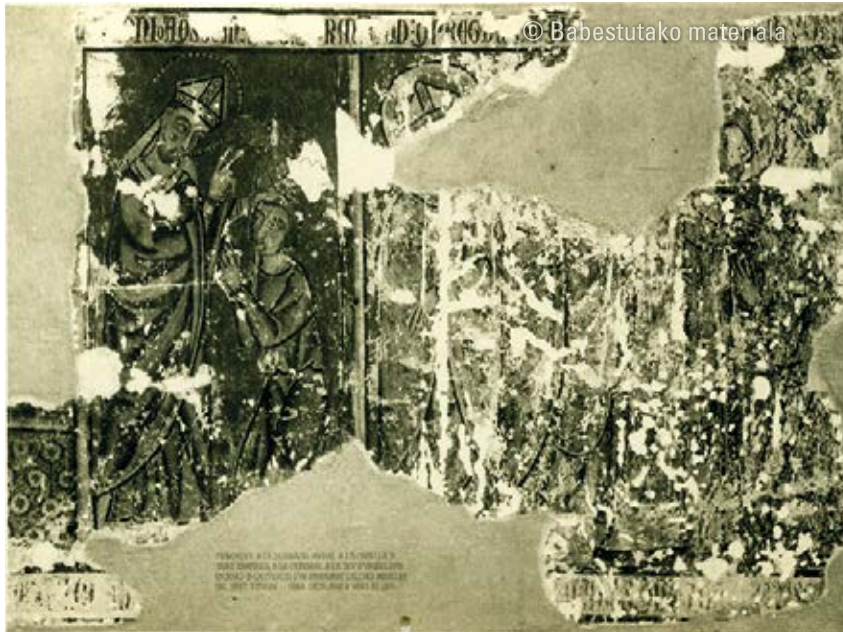
21 Bilboko Arte Ederren Museoko eta Arte Modernoko Museoko Patronatuaren Batzordearen 1963ko irailaren 23ko akten arabera, Galilea 1995a, 36. or., 112. oharra.

22 Josep Bardolet antikuariak Pérez Rosalesen hornitzaile nagusietakoa izan zen (Panyella 2013, 177.-204. or.).

23 Francesc Serra Dimasek garai hartako artista, tailer eta bilduma pribatuaren argazki ugari egin zituen. Argazkilaria horri buruz, ikus: Barcelona 1990.

24 Argazkien atzealdean, horma irudi hau Plandiura bildumakoa dela agertzen da.

25 Argazkiaren atzealdeko oharrek dioenez.



6-7. *San Ermengol, debruak hartutakoa exorzizatzen, eta aldameneko eszena bat*
 Francesc Serra Dimasen argazkiak, lehenengo eszena zaharberritu baino lehen eta zaharberritu ondoren
 Arxiu Fotogràfic de Barcelona

zattia ikusten da, baina Cividini zaharberritzaileak konponduta jada²⁶. Argazki horretan ikusten denez, galdutako polikromiak berregin ziren zaharberritzean, baina hutsarte berak zituen goiko inskripzioak; aurrerago egindako zaharberritze batean osatu bide zizuten hutsune haiek, hortaz. Azpimarratu beharra dago, halaber, otoizlearen gorputzetik irtetzen den deabru hegalduna ez dela argazki horretan gaur egun bezain argi ikusten. Hirugarren argazkian [8. ir.], kokaleku ezezaguneko zattia dokumentatzen da, zaharberriturik. Emakumezko

²⁶ Ibid.



8. *San Ermengol, deabruak hartutakoa exorzizatzen*
 obraren aldameneko zatia
 Francesc Serra Dimasen argazkia,
 zaharberritu ondoren
 Arxiu Fotogràfic de Barcelona

irudi bat ikusten da, nabarmen, argi-koroaduna eta beloduna; aurrez aurre duen pertsonaia bat sendatzen ari da emakume hori, eskuin eskua haren ahoan eta ezker eskua haren buruan jarrita.

Aipatzekoa da kontraesanak ageri direla Arxiu Fotogràfic artxiboan gordetako argazkien atzealdeko daten artean (1947. eta 1950. urteen bitarteko datak aipatzen dira)²⁷. Arrazoi hori dela eta, nekez zehaztu daiteke noiz egin zen zaharberritzea zehazki. Hala ere, bada 1948ko argazki bat Arxiu Masen, zeinetan ageri baita Bilboko pintura esku-hartzearen ondoren²⁸, eta, horrek erakusten duenez, ordurako egina zen zaharberritze bat. Hala ere, benetan konplexua da esku-hartzeen hurrenkera zehaztea. Bartzelonako Arxiu Fotogràfic eta Arxiu Mas artxiboetako argazkien arteko konparaketa zorrotza eginez gero, bi zaharberritze izan zirela on-doriozta daiteke. Antza denez, aurrerago beste esku-hartze bat ere izan **zen**, eta hartan eman bide zioten pinturari gaur egun duen itxura. Bestalde, gehitu behar da Cook eta Gudiol Ricartek Bilboko zatia bai-

²⁷ Bartzelonako Arxiu Fotogràfic artxiboak emandako informazioen arabera, argazkien atzealdean agertzen den informazioaren parte bat *a posteriori* erantsi zuen Francesc Serrak, artxiboari argazkien dohaintza egitean. Hain zuzen ere, oharrak une desberdinetan idatziak direla dirudi, eta hortik bide dator daten gorabehera.

²⁸ Arxiu Mas, 95848. klixia. Antzeko argazki bat, edo berdina, dago Arxiu Fotogràfic de la Ciutat de Barcelona artxiboan –Fons Francesc Serra i Dimas–; hemen argitaratu zuten: Cook/Gudiol 1950, 74. ir.

no ez zutela aipatu 1950ean argitaratutako *Ars Hispaniae* bildumaren VI. alean, inolako konposizio atxikirik aipatu gabe²⁹. Pieza ordurako zatituta zegoela adieraz lezake pintura atxikia ez aipatze hori.

Azkenik, argitu beharra dago obraren zatiak katedraleko zein kaperatik atera ziren. Zoritxarrez, Bardoleten gutunak ez du zehazten elizaren barruan non kokatuta zeuden horma-irudiak, eta ez dugu haiek erauzi zireneko beste informaziorik. Hori dela eta, margolanaren goialdeko inskripzio modernora jo beharra daukagu berriro, zeinak baitio San Ermengolen kaperatik datorrela. Hala, jakin beharko litzakete absidiolo hori katedraleko zein tokitan dagoen edo zegoen, zehazki. Eta, galdera horri erantzuteko, kontuan hartu beharra dago denboran zehar hainbat adokazio aldaketa izan direla katedraleko kaperetan³⁰. 1576. urtera arte, hegoaldeko transeptuko lehen absidioloan egon zen San Ermengoli eskainitako kapera, aldare nagusiaren alboan. Hortik datoz, antza denez, lan honetan aztergai ditugun pinturak³¹. Une hartan, ordea, berrantolatu egin ziren gurtzarako espazioak: kapera hura San Oti kotsakratu zitzaion, eta iparraldeko transeptuko lehen absidioloaren titular bihurtu zen San Ermengol, berriz³². Hala, Seu d'Urgelleko gotzain santuak zeuden katedraleko erdiko absidearen aldamenetan³³. Aldareak berrantolatutakoan, San Oten kapera berriari apaingarri gisa gelditu bide zen Joan Pau Guardiolak 1536an margotutako erretaula³⁴. Handik mende batera, beste erretaula bat jarri zuten haren ordean, absidearen hutsarte guztiz estaltzen zuena, eta Gerra Zibileraino kontserbatu zen³⁵. Horregatik iradoki da litekeena dela aztergai ditugun horma-irudiak gatazka armatu hartan erretaula kentzean agerian gelditu izana³⁶.

Multzoaren kronologiari dagokionez, egile batzuek diote XIII. mendeko azken hamarkadetan koka litekeela³⁷, eta beste batzuek, berriz, ez dute uste XIV. mendearen lehen laurdena³⁸ baino lehenagokoa denik. Ildo horretatik, Ana Galileak aditzera eman zuen antolaketa espazialari, mugimenduari eta bolumenari zegozkion aldaketen seinale agerikoak zeudela, eta seinale horiek gotiko linealari lotuak direla, nahiz eta arrasto arkaiko **batzuk badiren**³⁹. Estilistikoki, iradoki izan da antzekotasunak daudela pintura hauen eta Sant Jaume de Frontanyàko erretaularen artean, batik bat tolesen modelatuari dagokionez⁴⁰. Bestalde, Marisa Melerok adierazi zuen Cerdañako tailerraren eragina sumatzen dela zatietan, baina katedraleko eta beste margola-ritza ziklo batzuen eta Ribagorzako tailerreko beste obra batzuen herentziaren arrastoa ere ikusten dela⁴¹.

29 Ibid., 101. or.: «(...) otro de mayor talla, decoró con temples un altar dedicado al obispo urgellense del siglo XI, san Ermengol, de los que se conserva un solo fragmento (74. ir.) en la col. Plandiura».

30 Katedraleko kaperen adokazio aldaketei buruz, ikus: Pujol 1927, 11.-12. or.; Adell... [et al.] 2000, 188.-189. or.

31 Adell... [et al.] 2000, 148. or.; Beseran 2005, 48. or.

32 Ermengolen kaperan berrikuntza handiak egin zituzten XVIII. mendean zehar; besteak beste, eraitsi egin zen absidiolo erromanikoa, sakonera handiagoko kapera bat eraikitzeko. Kapera berriak, bestalde, kalte handiak izan zituen Gerra Zibilean. Cèsar Martinellek kapera eraisteko aukera aurreikusitako 1940ko zaharberritze proiektuan, abside erromanikoa berreraikitzeko. Handik hogeita sei urtera arte ez zuten eraitsi, ordea. Adell... [et al.] 2000, 219. eta 255. or.

33 San Oten erlikiak hegoaldeko nabearen lehen zatian egon ziren ordura arte, tenplura sartu eta eskuinera. Gurtzarako espazioen berrantolaketa buruz, ikus 30. oharra.

34 Erretaula horri buruz, ikus: Madurell 1945-1946, II, 31. or.; III, 371.-373. or. (41. dok.); Adell... [et al.] 2000, 212. or.

35 Erretaula berri horri buruz, Adell... [et al.] 2000, 212. or.

36 Ikus 4. oharra.

37 Cook 1956, 34. or.; Dalmases/José i Pitarch 1985, 145. or.; Gudiol/Alcolea 1987, 25. or.; Beseran 2005, 49. or. Auziaren egoerari buruz, Galilea 1995a, 38.-39. or.

38 Galilea 1995a, 39. or.; Lasterra 1969, 123. or.; Melero 2005, 140.-141. or.; Barrachina 1997, 398. or. (1300. urtearen inguruan kokatzen du).

39 Galilea 1995a, 39. or.

40 Sant Jaume de Frontanyàko erretaula Museu Diocesà i Comarcal de Solsona museoa dago (13. inb. zenb.). Bilboko pinturak lotura bide du –Cook/Gudiol 1950, 101. or.– San Gili eskainitako ohol txiki batekin –gatzelarra, jatorriz, Bartzelonako Gudiol bilduman gordea–. Beseranen arabera, Urgelleko eskema linealek Frontanyàko erretaularen antzeko egikera iradokitzen dute (Beseran 2005, 49. or.).

41 Melero 2005, 49.-54. or., 104. eta 140.-141. or. Egilearen arabera, Foco de la Cerdaña deritzonari dagozkio, besteak beste, Santo Domingo de Puigcerdàko horma-irudien multzoa eta ohol gaineko margolanak, hala nola, Sant Miquel de Soriguerolako erretaulakoa edo Santa Eugènia de Sagako aurrealdekoa. Ribagorzako tailerra deritzonak arte sakratuko obra sorta bat biltzen du; nagusiki, aldareen aurrealdeak, Ribagorza inguruko elizetakoak, jatorriz: Bertran 2008, 183.-196. or.

Kontserbatu diren Urgelleko gainerako multzoekin alderatuta, esan liteke San Ermengolen gotzain irudiak direla irudi gotikoenak, nabarmen⁴². Hain zuzen ere, XIII. mendeko azken hamarkadetako obra bide da, garai artako giro artistikoari atxikia, eta nolabaiteko antzekotasunak ditu Sorigurolako zirkulari atxikitako pieza batzuetako aurpegiaren moldearekin⁴³. Sant Jaume de Frontanyàren eta aztergai ditugun pinturen arteko konparazioan oinarriturik arestian proposatutako loturari dagokionez, gure ustez badute halako hurbiltasun estilistiko bat, nahiz eta, antza denez, estilo gotiko aurreratuagokoa den erretaula⁴⁴.

Agertoki baten historia

Anna Oriols Alsina

Multzo baten zati bat aztertzea ez da batere lan erraza, baldin eta erabateko ziurtasunez identifikatu ezin badaitezke zati horretan irudikatutako eszenaren protagonistak edo ezin zehaztu badaitezke zatia osagai zuen zikloaren izaera, ezta ziurtatu ere zer hormatatik erauzi ziren, zehazki, eta, beraz, haiek margotzean eman nahi zieten kokalekuaren adokazioa zein zen. Litekeena da, halaber, aurreko mendeko zaharberritzeetan pieza honen alderdi ikonografiko edo epigrafikoren bat itxuraldatu izana. Goiko inskripzioan Ermengol izena ikusi uste izan da, eta, halaber, gune horretan «DIMONI» hitza (deabrua, katalanez) bereiz daitezke; baina pinturen gaur egungo egoera eta lehen aipatutako antzinako argazkiak konparatuz gero, bistan gelditzen dira gune horretan hasierako hutsune batzuk eta gerora margotutako gune batzuk, eta, horrenbestez, zuhur jokatu beharra dago interpretazioan. Era berean, susmagarria da deabruak hartutakoaren ahotik hegan irteten den irudi txikiak herensuge tankera izatea, xehetasun horrek gehiago baitirudi irudimen garaikidearen emaitza, Erdi Aroko tradizio artistikoarena baino; izan ere, Erdi Aroko tradizioan, tankera antropomorfo hegoduneko iruditxoak marraztu ohi ziren, oro har⁴⁵. Hala ere, gauza batean ez dago zalantzarik: mirari taumaturgikoen hurrenkera bat biltzen zuen ziklo baten parte bat dela, eta historiografia modernoak San Ermengolekin identifikatutako gotzain santu batek egin zituela mirari haiek. Aztergai dugun eszenan, zehazki, gaixo bat sendatzeko miraria egiten ari dela esan liteke, deabruak hartutakoa exorzizatzea sendatze modura harturik.

Gai ikonografiko gisa, garai hartarako ibilbide luzea zuen exorzismoak egina, garai paleokristauan hasita, bereziki Kristok egindako mirariak erakusten dituzten ziklo ebanjelikoetan. Santuen bizitzetako buruzko kontakizunetan ere maiz aipatzen dira deabruak hartutakoak sendatzeko mirariak; haiek irudikatzen beranduago hasi ziren margolariak, baina, XI. mendeaz geroztik, ohikoak izan ziren kontakizun bisual hagiografikoetan⁴⁶. Santu haietako batzuek gotzain kargua izan zuten, Seu d'Urgellekoengandik gero eta hurbilagoko irudietara garamatzate [9. ir.]⁴⁷. Konposizioari dagokionez, ez dute alde handirik gotzain santuek egindako sendatzeekin, adibidez, Urgellekoen garaiko bat aipatzearen, Angersko katedraleko beiratee-

42 Beseran 2005, 49. or. Seu d'Urgelleko katedraleko pintura zikloei buruz, ikus argitalpen horren 46.-49. orrialdeak.

43 Melero 2005, 140. or. Ildo horretatik, honako hauek aipa litezke, adibidez: Ribes haraneko aldarearen alboak, Museu Episcopal de Vic museoa gordeak (9694., 9695. inb. zenb.), eta Santa Eugènia de Sagako aurrealdea, Parisko Musée des Arts Décoratifs museoa gordea (PE. 121. inb. zenb.).

44 Frontanyàko erretaula Seu d'Urgelleko margolanaz geroztiko obra bide da; XIV. mendearen hasierakoa, seguru asko. Pieza horri buruz: Buttà 2005, 70.-71. or. Meleroren arabera, erretaulako irudiek silueta tankera dute, eta, hortaz, San Ermengolen margolanetako pertsonaia gorpuzdunetatik urrun leudeke (Melero 2005, 141. or.).

45 Esku-hartzea baino lehenagoko argazki zaharretan, lerro uhindun batzuk ikusten dira, hego batzuen eta aurpegi baten arrastoak, agian; hala, ez dirudi irudi hegoduna asmatua denik, baina zalantza dago esku-hartzean zenbateraino eraldatu ote zen irudi haren itxura, ez baita batere ohikoa era honetako testuinguruetako espiritu gaiztoen irudien erreperitorio zabalean.

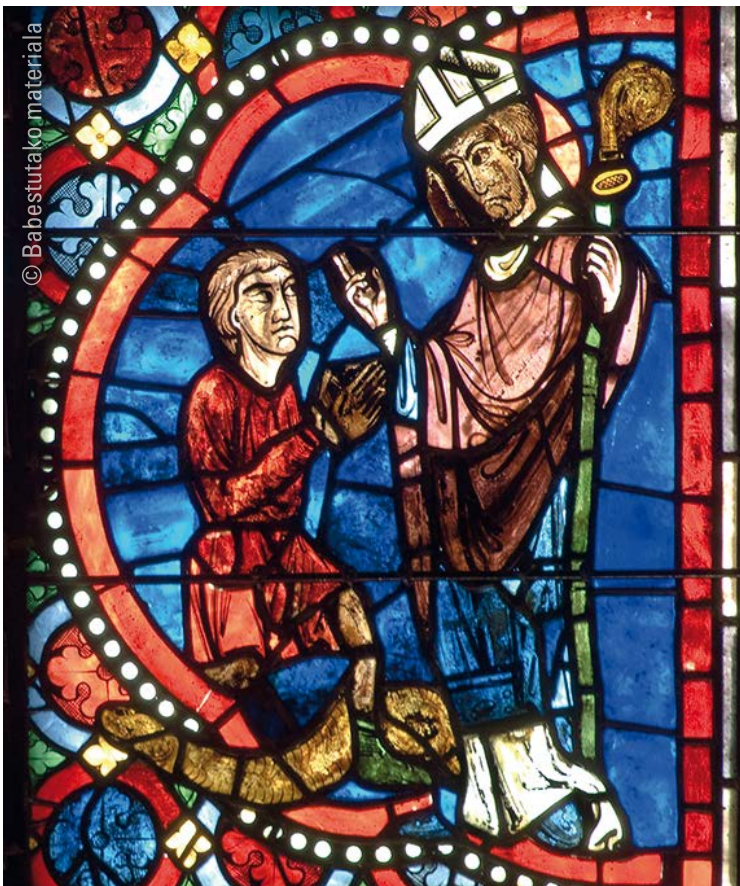
46 Chave-Mahir 2011.

47 Adibidez, *Weissenauko nekaldi-liburuan*, 1200. urtearen inguruko eskuizkribu horretan, santuek egindako exorzismoen eszena batzuk daude (Leon, Felix eta Juliana); Michon 1990, 77.-80. or.



© Babestutako materiala

9. *San Leon IX.a, deabruak hartutakoa exorzizatzen, Weissenauko Nekaldi-liburukoa, c. 1200 Fondation Martin Bodmer, Cologny, Suitza, 127. Bodmer kod., 191 r fol.*



© Babestutako materiala

10. *Maurilio apezpikua, artzain bat sendatzen San Maurilio Angersekoaren bizitzari buruzko eszenak dituen beirate baten zatia, XIII. mendea Angerseko katedraleko absidea, Frantzia*



11. *San Martin, gaixoak eta deabruak hartutakoak sendatzen*, Moyenmoutierko abadian jasotako San Martinen bizitzari buruzko eskuizkribu batetik, XII. mendea
Bibliothèque municipale, Épinal, Frantzia, 145. esku., 5v fol.

takoek [10. ir.], zeinetan agertzen baitira zenbait ziklotan santuak –gotzainak, gehienbat– hainbat pertsonaia sendatzen, deabruak hartutakoren bat horien artean⁴⁸.

Exorzismoak eta sendatzeak maiz ageri dira batera irudikatuta: hainbat iruditan ikusten dira deabruak hartutak nahiz gaixoak santuengana hurbiltzen, batzuk eta besteak parekotzat harturik. Eta halaxe gertatzen da, besteak beste, San Martinen bizitzari buruzko eskuizkribu bateko ilustrazio batean [11. ir.], non ikusten baita Toursko gotzaina aldi berean sendatzen legendarun bat eta deabruak hartutako bat, bere txandaren zain dela beste bat. Asko eta asko dira adibideak, eta luzaroan erabili izan zen formula hura; horren lekuko, irudi interesgarriak daude –Erdi Aro amaierakoak, bereziki– gaitz fisikoek nahiz deabruak hartutakoak santuen hilobietara sendatzera doazela erakusten dituztenak⁴⁹.

Zalantzak daude irudiaren jatorrizko tankerari buruz, protagonistaren nortasunari buruz, bai eta pinturen kokaleku zehatzari buruz ere; baina badira lana sortu zeneko testuingurua berreraikitze bideak, eta irakurketa oso erakargarria egin daiteke hari buruz. Katedralerako margotu ziren margolan haiek. Gaur egun arte zutik iraun du eraikinak, bere profil arkitektoniko deigarria ikur duela; XII. mendean hasi zituen eraikuntza

48 Boulanger 2010.

49 Xehetasunetan sartu gabe, adibide gisa aipa daitezke XV. mendearen bigarren erdiko zenbait bertso katalan; esate baterako, Jaume Huguetek Sarriàko Sant Vicençeko erretaulan egindakoa (MNAC) eta Vergós tailerrak Granollersko Sant Esteven egindako erretaula. Espainiari buruz, oro har, ikus Usabiaga 1996.



12. La Seu d'Urgell, ekialdetik, katedral erromanikoaren burualdearen ikuspegiarekin

lanak Odon gotzain eta gerora santu izendatuak (Ot, katalanez), eta ia mende osoan iraun zuten⁵⁰. Antzinako elizbarruti baten egoitza izan zen, eta zenbait pertsonaia ospetsu izan zituen buru, gerora santu gisa gurtuak: Odon bera (1095-1122), Pallarsko kondeen semea, eta, haren aurretik, Ermengol (1010-1035), zeinak esku hartu baitzuen aurretiko eraikinaren eraikuntzan⁵¹. Aurretik ere izan zen han gotzain santu bat, lehena: Justo (631-646). Gotzain hark ez zuen ondorengoek adinako ospe eta itzal luzerik, baina kapera bat eskaini zioten, transeptuaren hegoaldeko muturrean, dorrearen azpian.

Seu d'Urgelleko ekialdeko isurialdeko ikuspegian, katedralaren burualdea gailentzen da gaur egun ere [12. ir.]; zer esanik ez, mila biztanle inguruko Erdi Aroko hiribildu bat zen garaian: erabateko protagonismoa izango zuen haren soslaiak –gotzain jauregiarekin batera—⁵², gotzaintza handi baten egoitza zela gogorarazteko eta sinbolizatzeko, are gehiago kontuan hartuta hango prelatuak hiribilduko jaunak zirela eta hango kalonjeak hiribilduko aristokraziatik zetozela. Beste hainbat kasutan bezala, nahasia izan zen elizbarrutiaren historia: honako honetan, liskar juridikozial ugari izan zituen gotzaintza mugakideekin. Baina istilu larriena, luzeena izateaz gain, XII. mendearen amaieran hasi eta XIII. mendean zehar gertatutakoa izan zen, zeinaren ondorioz nahastu baitzen Urgelleko gotzaintza Urgelleko konderriko iparraldeko lurralde lurreko boterea eskuratzeko borroka odoltsuetan, Castellbòko bizkonde ahaltsuak gidaturiko nobleziaren sektore bat aurrez aurre zuela. Testuinguru konplexu eta bortitz hartan, Seu d'Urgelleko katedralari egindako eraso eta arpilatzea izan ziren inflexio puntua; Castellbò etxearen aliatu Ramon Roger Foixkoa buru zuen gudaroste batek sarraskitu zuen, 1195. eta 1196. urteen bitartean⁵³. Eta egoera nahasi hari arazo politiko-erlijioso larri

50 Dakigunez, bat-batean eten ziren lanak, eraikina ia amaiturik zela, 1196an. Hiru nabeko eraikina da, eta traseptu zabal bat du, zeharka antolatutako bost absidekoa. Abside horietako batean zegoen Bilboko Arte Ederren Museoko zatia. Katedralaren eta haren ondarearen azterketa orokorrari buruz, Adell... [et al.] 2000.

51 Ikerlan asko egin dira Ermengoli buruz; hala nola, Delcor 1989, Baraut 1998-2001, Bertran 2000 eta Sant Ermengol 2010. Odonek ez du halako arrakasta historiografikorik izan, baina hura ere gurtu zuten, eta kapera eta zenbait obra eskaini zizkioten (gaur egun galduak).

52 Gotzain jauregia *casa forta* bat zen, dorrez hornituriko eraikina; katedralarekin eta hari atxikitako beste eliza batzuekin batera (San Pedrori eta San Migeli eskainitakoekin batera, gutxienez), herriaren babes sistemaren parte izan zen. Ez zen herri handia, baina XIII. mendean hiri izaera lortu zuen. Horri buruz, Batlle 1985; eta elizen multzoari buruz, Carrero 2010.

53 Garai konplexu eta nahasi hari buruz dihardute Carles Gascónen azkenaldiko zenbait lanek, adibidez, Gascón 2009 eta Gascón 2015.

bat gehitu zitzaion, gainera, Okzitaniatik kataroen disidentzia iritsi izanaren ondoriozkoa; izan ere, gotzainen agintearen kontra zegoen tokiko nobleziaren babesaren babesa izan zuen disidentzia hark Urgellen⁵⁴.

Jakina, gotzain inkisizioak –hiru urte lehenago sortua, Okzitanian katarismoa jazartzeko– aurre egin zion heresiari, 1232an aitasantutzaren inkisizioaren auzitegia ezarri zenetik auzitegi hartako inkisidore iraunkorren laguntza erabakigarriaz –nagusiki domingotarren eta frantziskotarren ordenako kideak–⁵⁵. Urgelleko elizbarrutira igorritako hiru inkisidore domingotar modu bortitzean hil zituzten haien etsaiek: Ponç de Planès izan zen lehena –Castellbò eremu kataroan hil bide zuten, 1238a baino lehen, seguru asko–, eta, haren ondotik, Bernat de Travesseres (1260) eta Pere de la Cadireta (1279)⁵⁶. Domingotarrek artean ez zuten komenturik Seu d’Urgellen; hala, katedralean ehortzi zituzten gotzaintzaren kontrako ekinaldian gotzaintzari lagundu zioten hiru inkisidore haietako lehenengo bien gorpuak (eta hirugarrenarena ere bai, seguru asko), eta luzaroan gurtu zituzten han [13. ir.]⁵⁷.

1195-1196 bitartean katedralari egindako erasoak zirela-eta, bat-batean eten ziren haren eraikuntza lanak –ordurako ia erabat amaituta egon arren–, eta altzaririk gabe gelditu zen eraikina⁵⁸; alabaina, gatazka erlijiosoaren eraginez, gurtzeko irudi berriak agertu ziren: kasu honetan, katarok hildako inkisidore domingotarrak, heretikoek hildako ortodoxiaren defendatzaile martiri bihurtu baitzituen inkisizioak. Gertaera haiek guztiek, jakina, katedraleko liturgia eremua berregituratzera behartu zuten, eta, aldaketa haiekin loturik, haren propaganda funtzioa nabarmendu zen. Gatazka belikoa ez zen amaitu XII. mendean: aitzitik, hainbat hamarkadaz luzatu zen, eta 1277an jo zuen goia, elizaren lurrei eraso eta Seu d’Urgelli setioa ezarri ziotenean⁵⁹.

Gatazka luze hartan, kalte handiak izan zituzten gotzaintzak eta katedralak, eta gainbehera etorri zen gotzainen agintea. Garai bateko boterea berreskuratzeko, ezinbestekoa zen haren aktibo nagusietako bat baliatzea: gatazka aurretiko prelatu ospetsuak, santu izendatuak, Ermengol eta Ot, zeinen gorpuak baitzeuden katedralean ehortzita, inkisidore domingotarrenak bezala. XIII. mendearen azken herenean –gatazka luzea amaitua zelarik– ekin zioten katedraleko gurtza espazioak berritzeari –Pere d’Urtx gotzainaren garaian (1269-1293), seguru asko⁶⁰–; ordukoak dira, antza denez, kaperetako hormak kontakizun bisual hagiografikoez hornitzeko egindako margolanak. Era berean, orduko dokumentuetan agertzen dira Seu d’Urgellen zenbait margolarik izandako jardunaren lekukotasunak⁶¹.

Eliza bateko hormetan santu jakin batek egindako mirarien ziklo bat margotzeak ez du behar justifikazio osagarriarik, baldin eta santu hori eliza horretan ehortzita badago edo haren erlikiak eliza horretan gurtzen badituzte; baina, zalantzarik gabe, Seu d’Urgelleko gotzain santuenak margotzeak lotura estua izan zuen

54 Baraut 1994-1995; Gascón 2003.

55 Baraut 1996-1997.

56 Ez daude argi inkisidore haien hilketen inguruabarrak, iturrietan elezaharrekirekin nahasten direlako datu horiek eta gertaera haien ondorengoak direlako iturri horietako asko. Lehen inkisidoreari buruz, esaten da pozoituta hil zela; bigarrena ezpataz hil bide zuten –eta, gero, laurdenkatu egin zuten haren gorpuak–, eta harrikatuta, berriz, hirugarrena. Ponç de Planèsen heriotzaren datari buruzko xehetasunak, tradizioz aipatu ohi dena (1242) baino lehenagokoa: Gascón 2009, 47. or.

57 Ponç de Planès eta Bernat de Travesseresen hilketak –haiek hil zituztenetik mende batetik gora igarota zegoela eginak– Museu Diocesà de la Seu d’Urgell museoan daude, gaur egun, eta katedralean eduki zituzten, Gerra Zibilera arte. Haietatik bakar bat ere ez zuten kanonizatu (Baraut 1996-1997, 414. or.). Tradizioaren arabera, Pere de la Cadireta sortu zuen domingotarren lehen komentua hirian, harresietatik kanpo, 1283an. 1364an, beste kokaleku batean ezarri zuten, harresien barruko esparruan, katedraletik hurbil.

58 Urgelleko gotzainak Tarragonako artzapezpikuari bere garaian kalteei buruz igorritako memoria baten kopia gorde da, XIII. mendearen erdialdekoa (Duran-Porta 2009). Testu horrek, zeina baita, jakina, alderdikoia, katedralaren ondarearen suntsipenaren lekukotasuna ematen du, baita barrutiko beste eliza batzuenarena ere (Gros 1996).

59 Baraut 1988, I. libk., 74.-75. or. eta 301.-307. or. (126-128 dok.).

60 Baraut... [et al.] 1998-2001, 56.-58. or.

61 Aipua: Beseran 2005, 49. or. Ezin izan zaie, hala ere, obretako bakar bat ere ziurtasunez egotzi.



13. Ustez, Estamariu Maisuak egina (jardunean Katalunian, 1360. eta 1380. urteen artean) Fra Bernat de Travessereren hileta-kutxaren albo; bertan, martiria agertzen da, heretiko batzuei hitz egiten. XIV. mendeko bigarren erdia Egur polikromatua Museu Diocesà d'Urgell, La Seu d'Urgell, Lleida

gatazka politiko-erlijioso luze harekin. Are gehiago, kontuan harturik kataroak apaizgoaren eta santuen gurtzaren kontra zeudela⁶².

Bestalde, katedral elizetan ohikoak dira gotzainak protagonista dituzten agerraldiak —oro har, ziklo narratibo zabalagoen baitan—; hain zuzen ere, ospea ematen zieten erakundeari berari nahiz haren buru zen irudiari. Buruzagiei izen ona ematea funtsezkoa eta premiazkoa zenez Seu d'Urgellen, ziklo hagiografikoak margotu zituzten burualdeko kaperetan, kapituluaren helburu eta interesetarako mesedegarri izango zelakoan. Hegoaldeko muturrean —antza denez, hangoa da antzinakoena, Alexandriako Santa Katalinari eskainia, eta Ponç de Vilamur gotzainaren garaian margotua, seguru asko (1242-1254/1255)—, bereziki adierazgarriak izan ziren jakintsu paganoen kontrako borrokenak eta santuaren martiritzarenak [14. ir.], eta garairako ezin aproposagoak, kontuan hartuta kataroekiko liskarrean zihardutela eta apaiz predikariek inkisidore eginkizuna

62 Baraut 1994-1995, 500. or.



14. *Santa Katalinaren eztabaida eta atxiloketa*, 1241-1255
 Horma-irudia, mihisera eramana. 164,5 x 179,5 cm
 MNAC-Museu Nacional d'Art de Catalunya, Bartzelona.
 Kultura Ministerioaren gordailua, Banco de Sabadellek emana, 2008
 MNAC 214241-00

zutela⁶³. Garai bateko ortodoxiaren defentsa eta Santa Katalinaren tormentua domingotarrek garai hartan betetzen zuten egitekoarekin eta haietakoren baten martiritzarekin pareka liteke⁶⁴. Transeptuaren beste muturrean, iparraldeeneko kaperan –Jakue Nagusiari eskainia–, apostolu titularrari eskainitako ziklo bat eta San Ermengol protagonista zuen beste bat egin zituzten⁶⁵. Lotura horren arrazoia da San Ermengol eta haren hilobia Donejakue Bideari atxikitako santutegien topografian txertatzeko asmoa zutela. Ermengolek bide eta zubi eraikuntzan egindako lana (hain zuzen ere, zubi baten eraikuntza lanak ikuskatzen ari zela erorita hil zen, antza denez) Donejakue Bideko beste santu batzuenarekin lotzen da. Bestalde, margolanen garaiko testu batean, San Ermengolen hilobiaren aurreko sendatze bat aipatzen da, eta esaten da apostoluaren hilobian eman beharko direla sendatze horrengatik eskerrak; hala, Compostelako hilobiarekiko nolabaiteko ordezko izaera aitortzen dio Seu d'Urgelleko gotzainaren hilobiari⁶⁶. Beste gotzain santu baten zikloa, Saturninorena, bide zegoen transeptuaren hegoaldeko muturreko dorrearen oinarriko kaperan bateko hormetan⁶⁷.

63 Aztergai dugun kasuan bezala, margolan haiek ere erauzi eta barreiatu egin zituzten. Gaur egun, Museu Episcopal de Vicen, MNAC eta Abegg Fundazioan (Riggisberg, Suitza) banatuta daude. Castiñeiras 2009 lanean ikus daiteke haiei buruzko azterketa xehea, haiek bildu eta aztertzeko aukera eman zuen erakusketaren katalogoan, hain zuzen.

64 Zikloa margotu zutenerako, izan ere, hila zuten kataroek haietako lehena, Ponç de Planès, eta litekeena da gertaera hura izatea margolanak egiteko arrazoia, hemen argudiatzen den moduan: Castiñeiras 2009, 35. or. Egile horren arabera, gainera, domingotar martiriaren gorpuak Santa Katalinari eskainitako kaperan eduki bide zituzten hasieran.

65 Horietatik gelditzen den apurra –bi erregistro, oso zatikatuak– Museu Diocesà de la Seu d'Urgellen daude.

66 Orriols 2007 eta Orriols 2010.

67 Museu Diocesà de la Seu d'Urgell museoan eta bilduma partikular batean gordeta daude, berriro ere, zati barreiatuak; sintesi berri bat ikus daiteke hemen: Beseran 2005, 47.-48. or.

Horiekin guztiekin batera, XIII. mendearen amaieran, San Ermengoli eskainitako kaperan (garai hartan, abside nagusiaren hegoaldean) herriko gotzain gurtuari eskainitako ziklo berri bat ezarri bide zuten, eta litekeena da haren osagaia izatea hemen aztergai dugun zatia. Kasu honetan, prelatu santuaren gorpuaren sarkofagoa ere egongo zen, pintura haiekin batera. Interesgarria da espazio haren antolaera imajinatzea, kontuan hartuta geroago datetan jakindakoa; espazio haren tankerak bere horretan iraun zuen denboran zehar, altzariak berriro arren eta kapera lekualdatu arren, eta horrek erakusten du nola joan ziren eguneratuz, etengabe, San Ermengolen gurtzaren osagarri bisualak. 1420an, San Ermengolen eta San Blasen kofradiako prokuradoreek kontratua egin zioten Seu d'Urgelleko Jaume Goçalbo margolariari, bi santu haiei eskainitako erretaula bat egin zezan, haien irudi eta historiekin («tantes com caber y poràn», dokumentuan dioenez). Kontratu hartan zehazten da, gainera, erretaula haren predelak irekiune bat izan behar zuela, urre koloreko hesi batez babestua, San Ermengolen gorpua gordetzen zuen altzairuzko hilkutxa kanpotik ikusgai gelditzeko moduan, eta, haren aurrealdean, santuaren irudi etzana margotu behar **zuela pintoreak**. Erretaula hura ez da kontserbatu, ordea, eta ezin ziurta daiteke egin zutenik ere; baina interesgarria da, nolahi ere, erretaula egitura berean sarkofagoari lotzeko asmoa⁶⁸. Dokumentuak planteatzen zuten soluzioak interes bere handiagoa du, garai modernoan berregin baitzen, adokazioa abside nagusiaren beste aldean kokatutako kaperara aldatu zenean, 1576an⁶⁹. 1616. eta 1617. urteen bitartean, Gaspar Altisent bartzelonar margolariak beste kutxa bat egin zuen San Ermengolentzat: egur polikromatu eta urre kolorekoa zen, eta santuaren historia eta *post mortem* mirariei buruzko hamasei irudi zituen [15. ir.]⁷⁰. XVIII. mendean, kapera eraberritu zuten; handitu, eta apaingarri eta erretaula berri hornitu zuten [16. ir.]. Berrikuntza haiekin batera, zilarrezko hilkutxa aberats bat egin zuten santuaren gorpuzkiak gordetzeko [17. ir.]; erretaularen beheko aldean ezarri zuten, aldarea ukituz, antzinako argazkietan ikus daitekeenez [18. ir.]⁷¹. Antzeko soluzioak erabili ziren Santa Katalinaren kaperetan eta San Odonen kaperan: Santa Katalinari dagokionez, garai modernoan, Bernat de Travesseres domingotarraren egurrezko sarkofago gotikoa predikari haren historia gogorarazten zuen erretaula berri baten predelaren atzean gordeta egon zen⁷²; eta San Odonenean, berriz, erretaula barrokoaren basamentuan zegoen, aldarearen gainean, gotzain santu haren sarkofagoa⁷³. Hilkutxa eta erretaula berri haiek guztiek aldaketa estetikoak ekarri bazituzten ere, ez zuten aldaketa esanguratsurik eragin eszenografiari dagokionez, zinez eraginkorra baitzen; seguru asko, XIII. mendearen amaierarako asmaturik izango zuten, aztergai ditugun pinturak egin zirenerako, alegia⁷⁴.

Mirariak –taumaturgikoak, batez ere– izan ohi dira kontakizun hagiografikoen protagonistak, baina berebiziko pisua dute Seu d'Urgellen San Ermengoli eskainitako ziklo ikonografiko guztietan: horma irudietan,

68 Hemen argitaratu zen kontratua: Madurell 1945-1946, III, 308.-309. or. (11 dok.).

69 Lehen esan bezala; ikus 30. oharra.

70 Berriki berriro dute (2011-2012), eta Museu Diocesà de la Seu d'Urgellen dago gordeta. Hemen argitaratu ziren haren egilea eta data zehazten dituzten dokumentu erreferentziak: Pujol 1927, 13.-14. or.

71 Kaperaren eraberritzeari buruz: Adell... [et al.] 2000, 219. or. Zilarrezko hilkutxa 1755ean amaitu zuen Pere Llopart bartzelonar bitxigileak, eta oraindik kontserbatzen da (Museu Diocesà de la Seu d'Urgell); hari buruz: Pujol 1927. Erretaula Oloteko Juan de Segoviarekin lotu izan da (Adell... [et al.] 2000, 219. or.), baina proposatu da litekeena dela erretaula zaharrago baten osagaiak erabili izana hura egiteko –XVI. mendeoko erretaula batekoak–, eta horiek izatea erretaula jatorrizko kokalekua zuen katedraleko absidiolan gaur egun ikusgai dauden sei atalak (Ibid., 222. or.).

72 Adell... [et al.] 2000, 211.-212. or.; Castiñeiras 2009, 35.-36. or.

73 Odonek hainbat hilkutxa izan zituen, Ermengolek bezala; haietako bat, zilarrezkoa, San Ermengolen hilkutxa garaikidea bezala, Iberiar Penintsulako Gerran urtu bide zuten, XIX. mendearen hasieran.

74 Mendez mende gertatutako galera eta aldaketa ezinbestekoak direla-eta, toki guztietan eraldatu izan da gurtza espazioen tankera, erabat eraldatu ere, kasu batzuetan; baina maiz aurkitu ohi dira espazio haiek idealki berregiteko aukera ematen duten datuak. Angersko katedralak, berriro ere, eta aldeak alde, alderdi jakin batzuk parekatzeko aukera ematen du. XIII. mendearen erdialdera, abside bakarra eta liturgia gune nagusi bat zituen, eta hartan marrazturik zegoen Maurilio eta Renato santuen historia, beren erlikia kutxen hondo gisa (Subes-Picot 1998), eta goiko beirateek, berriz, zenbait ziklo hagiografiko erakusten zituzten (Boulanger 2010); horien erdiek gotzainak zituzten protagonista, besteak beste, berriro ere San Maurilio bera.



15. Gaspar Altisent (?-?)
 Jainkotiarren irudikapenak dituen kutxa, San Ermengolen aldarearen aurrean, 1616-1617
 Egur urreztatu eta polikromatua
 Museu Diocesà d'Urgell, La Seu d'Urgell, Lleida

erretauletan nahiz hilkutxetan. XVII. mendeko egurrezko hilkutxaren lau aldeak apaintzen dituzten hamasei irudietatik sei dira gotzainak egindako *post mortem* mirariei buruzkoak, eta haren hilobia eta imajina irudikatuturik dituen aldarea agertzen da hirutan. Hurrengo mendeko zilarrezko hilkutxan, hamabi pasarte daude irudikatuta, horietako hiru santuaren egitandiei eskainiak, bi sendatze barne direla; erretaula barrokitik gordetako ataletako batean, berriz, zenbait mirari daude eszena bakarrean bilduta [16. ir.]⁷⁵. Horma-irudiak margotu zituztenetik ia bost mendera erretaula egin zenera bitartean, beti gogoratu zen santuaren ahalmen taumaturgikoa, eta testu liturgiko eta hagiografikoetan ere aipatu zuten, are zabalago eta xeheago.

Gaur egun hormek ageri duten biluztasunarekin kontraste bizian, katedralaren burualdean askotariko agertokia antolatu bide zuten, pinturak eta hilobiek eraginkortasunez proiektatzeko moduan gotzain santuen boterearen mezua, eta, haien boterearenarekin batera, haiek zerbitzatu zuten eta haien gorpuak gordetzen zituen erakundearen boterearena. Aldaketak aldaketa eta berrikuntzak berrikuntza, itxuraz, helburu haiei eutsi zitzairen, eta gorpu santuei eta gorpu haiek gordetzen zituzten tokiei antzinatek loturiko kontzeptuak gauzatu zituzten: *praesentia* eta *potentia*. *Praesentia*, erlikia benetan han zegoelako bermea kontakizunek (testuzkoek nahiz bisualek) ematen zuten, hilobiak berak ez ezik, hilobira iritsi zeneko inguruabarrak gogoratzten baitzituzten. Mirariak egiteko ahalmena ere (*potentia*) testuen bidez adierazten zen, baita sermoien eta irudien bidez ere, elkarren osagarri eta sendogarri zirela euskarri guztiak.

XIV. mendearen hasieran, Urgelleko katedralak hainbat horma irudi zituen (Santa Katalina, Done Jakue, San Ermengol, San Saturnino eta, seguru asko, San Odonenak) eta, gurtza objektu ziren zenbait hilobirekin bate-

75 Litekeena den arren atal horiek aurretiko beste erretaula batetik hartu eta berrerabili izatea ere (ikus 71. oharra).



16 . *San Ermengolen egitandiak*

La Seu d'Urgelleko katedraleko abside nagusiaren ondoko transeptuaren ipar-besoko kaperarako erretablea baten zatia, XVIII. mendea
Museu Diocesà d'Urgell, La Seu d'Urgell, Lleida



17. Pere Lleopart (?-?)

San Ermengolen kutzaren xehetasuna; bertan, santua agertzen da, sendaketak egiten La Seud'Urgelleko ateetan, 1755
Museu Diocesà d'Urgell, La Seu d'Urgell, Lleida

ra, modu adierazgarrian nabarmentzen zuten gotzain egoitzaren garrantzia: santuen gorpuen ospea, ahalmen taumaturgikoa eta heretikoek kontrako borrokaren eta ortodoxiaren defentsa. XII. mendearen amaieratik gotzain hiriaren historiaren ezaugarri izan ziren gertaera bortitzak, zeinaren larritasunaren eraginez egin ziren ezagunak hiriaren mugetatik kanpo ere⁷⁶, bizirik zeuden oroitzapenean, eta, hala, mezu argia eman behar zuten pinturek.

Lan honetan aztertutako margolan zatia osagai zuen zikloan, hainbat gertaera taumaturgiko biltzen ziren, ezagutzen ez ditugun beste zenbait gertaerarekin batera. Elizak pagano eta heretikoek «*espirituko gaixotasunari*» atxiki izan zizkion, luzaroan, gorputzeko gaitzak⁷⁷. Hala, exorzismoko eszenen oso antzekoak dira sendatze eszenak –banakakoak nahiz taldekoak–, eta, oro har, baita jentilenganako eta heterodoxoengana predikazioko eszenen antzekoak ere. San Ermengol uste den pertsonaia hori, hala, gaitzak sendatzeko ahalmenaz horniturik agertzen da, zeina baita ahalmen aski ohikoa kontakizun hagiografikoetan, baina, nolabait, gotzaintza inguruan nagusi zen heretikoek kontrako kutsua dario, besterik ez bada, gogorarazten baitu gotzainak arduratzen zirela inkisizioaren egitekoaz eta haiek zirela ortodoxia defendatzeko arduradun nagusi eta tradiziozkoak, 1232an epaitegi espezializatu bat sortu zen arte, bederen. Hala, irudi horretan eta beste batzuetan ageri ziren inskripzio luzeek, ohiko baliabidea zen arren era horretako inskripzioak erabiltzea,

76 Katedraleko eraso Pierre de Vaux-de-Cernayren (edo Vaulx-Cernay *Historia albigensis* obran kontatzen da (XLVI kap.); albitarren kontrako gurutza-daren garaiko kronikagilea zen: Guizot 1824, 130.-133. or.

77 Mitre 1995. Adibide gisa egokiak dira Gregorio IX.a aita santuak Tarragonako artzapezpikuari emandako bulan –zeinaren bidez sartu zen aita santuaren inkisizioa Kataluniako lurretan– erabilitako hitzak (1232): «... heretice labis morbus serpens, paulatim ut cancer, loca Tarraconensis provinciae, sicut dicitur, iam infecti» (Baraut 1996-1997, 3 dok., 422.-423. or.).



18. Erretaula eta kutxa barrokoak dituen San Ermengolen kapera, La Seu d'Urgelleko katedralean
Espainiako Gerra Zibilaren aurretik ateratako argazkia
Arxiu Comarcal de l'Alt Urgell, Fons Maravilla

esanahi berezia zuten, predikazioak –domingotarren eskutik, batik bat– heresiaren kontrako arma gisa garai hartan izan zuen bilakaera ikusgarriagatik.

Bilboko Arte Ederren Museoan gordetako margolan zatia, Sitgeseko zati garaikidearekin batera, bere garaian Seu d'Urgelleko katedrala eta gotzaintza goresteko eta gurtza hagiografikorako eratutako hondo oparoaren printza txiki bat besterik ez da, eta, era berean, testuetan iraun zuen eta gurtzarako agertokiak eguneratu arren bere horretan eutsi zion tradizio sendo baten parte da, aldi berean.

BIBLIOGRAFIA

Adell... [et al.] 2000

Joan-Albert Adell... [et al.]. *La Catedral de la Seu d'Urgell*. Manresa : Angle, 2000.

Baraut 1988

Cebrià Baraut. *Cartulari de la Vall d'Andorra, segles IX-XIII*. Andorra : Conselleria d'Educació i Cultura del Govern d'Andorra, 1988.

Baraut 1994-1995

—. «La presència i la repressió del catarisme al bisbat d'Urgell (segles XII-XIII)», *Urgellia : Anuari d'estudis històrics dels antics comtats de Cerdanya, Urgell i Pallars, d'Andorra i la Vall d'Aran*, La Seu d'Urgell, XII. libk., 1994-1995, 487.-524. or.

Baraut 1996-1997

—. «Els inicis de la inquisició a Catalunya i les seves actuacions al bisbat d'Urgell», *Urgellia : Anuari d'estudis històrics dels antics comtats de Cerdanya, Urgell i Pallars, d'Andorra i la Vall d'Aran*, La Seu d'Urgell, XIII. libk., 1996-1997, 407.-438. or.

Baraut 1998-2001

—. «Les fonts documentals i hagiogràfiques medievals de la vida i miracles de sant Ermengol, bisbe d'Urgell (1010-1035)», *Urgellia : Anuari d'estudis històrics dels antics comtats de Cerdanya, Urgell i Pallars, d'Andorra i la Vall d'Aran*, La Seu d'Urgell, XIV. libk., 1998-2001, 137.-159. or.

Baraut... [et al.] 1998-2001

Cebrià Baraut... [et al.]. «Episcopologi de l'Església d'Urgell, segles VI-XXI», *Urgellia : Anuari d'estudis històrics dels antics comtats de Cerdanya, Urgell i Pallars, d'Andorra i la Vall d'Aran*, La Seu d'Urgell, XIV. libk., 1998-2001, 7.-133. or.

Bartzelona 1990

L'artista al seu taller : fotografies de Francesc Serra. [Erak. kat., Bartzelona, Palau de la Virreina]. Barcelona : Lunwerg : Ajuntament de Barcelona, 1990.

Barrachina 1997

Jaume Barrachina. «Sant Ermengol exorcitzant un endimoniat de la Seu d'Urgell», Antoni Pladevall i Font (zuz.). *Catalunya Romànica, XXVI : Tortosa i les terres de l'Ebre, la Llitera i el Baix Cinca : obra no arquitectònica, dispersa i restaurada*. Barcelona : Enciclopèdia Catalana, 1997, 398. or.

Batlle 1985

Carme Batlle i Gallart. *La Seu d'Urgell medieval : la ciutat i els seus habitants*. Barcelona : Fundació Salvador Vives Casajuana, 1985.

Bengoechea 1977

Javier de Bengoechea. *Museo de Bellas Artes de Bilbao : guía del visitante*. [Bilbao] : Caja de Ahorros Vizcaína, Departamento Cultural, 1977.

Bengoechea 1978

—. *Museo de Bellas Artes de Bilbao*. Bilbao : La Gran Enciclopedia Vasca, 1978.

Berenguer 2002a

Mireia Berenguer. «La incidència de la venda de la col·lecció Plandiura a la premsa de l'època», *Butlletí de la Reial Acadèmia Catalana de Belles Arts de Sant Jordi*, Barcelona, 16. libk., 2. zenb., 2002, 11.-25. or.

Berenguer 2002b

—. «Lluís Plandiura : una vida entregada a l'art», *Revista de Catalunya*, Barcelona, 171, 2002, 23.-40. or.

Bertran 2000

Prim Bertran i Roigé. «Ermengol d'Urgell : l'obra d'un bisbe del segle XI», Flocel Sabaté (arg.). *La transformació de la frontera al segle XI : reflexions des de Guissona arran del IX centenari de la consagració de l'església de Santa Maria*. Lleida : Institut d'Estudis Ilerdencs, 2000, 89.-132. or.

Bertran 2008

Marta Bertran. «L'anomenat taller de la Ribagorça : estat de la qüestió i nova aproximació», *IBIX 5 : Publicació biennial de cultura, arts, lletres, música i ciència dels dos vessants dels Pirineus; Annals 2006-2007*. Ripoll : Centre d'Estudis Comarcals del Ripollès, 2008, 183.-196. or.

Beseran 2005

Pere Beseran. «Els cicles murals de la catedral de la Seu d'Urgell», Antoni Pladevall i Font (zuz.). *L'art gòtic a Catalunya*, 2.1. libk. *Pintura I : de l'inici a l'italianisme*. Barcelona : Enciclopèdia Catalana, 2005, 46.-49. or.

Boulangier 2010

Karine Boulangier. *Les vitraux de la cathédrale d'Angers* (Corpus Vitrearum-France, 3), Paris : Comité des travaux historiques et scientifiques (CTHS), 2010.

Buttà 2005

Licia Buttà. «El Mestre de Santa Perpètua de Mogoda i altres produccions sobre taula», Antoni Pladevall i Font (zuz.). *L'art gòtic a Catalunya*, 2.1. libk. *Pintura I : de l'inici a l'italianisme*. Barcelona : Enciclopèdia Catalana, 2005, 68.-71. or.

Cano 2013

Meritxell Cano. *Josep Bardolet, un intermediari del mercat de l'art a Catalunya*. Barcelona : Universitat Autònoma de Barcelona, 2013 [argitaratu gabeko master amaierako lana].

Cano 2015

—. «Josep Bardolet, 1891-1982 : un agent intermediari dins el comerç d'antiguitats a Catalunya», *Ausa*, Vic (Barcelona), XXVII, 175, 2015, 163.-190. or.

Carabassa 1992

Lluïsa Carabassa. [«Fragmento pictórico procedente de la catedral de la Seu d'Urgell»], Antoni Pladevall i Font (zuz.). *Catalunya Romànica*, VI : *Alt Urgell, Andorra*. Barcelona : Enciclopèdia Catalana, 1992, 352.-353. or.

Carrero 2010

Eduardo Carrero Santamaría. «La Seu d'Urgell, el último conjunto de iglesias : liturgia, paisaje urbano y arquitectura», *Anuario de Estudios Medievales*, Barcelona, 40/1. kibk., urtarrila-ekaina 2010, 251.-291. or

Castiñeiras 2009

Manuel Castiñeiras. «Santa Caterina retrobada : el programa de la catedral de la Seu d'Urgell i el seu context», Manuel Castiñeiras ; Judit Verdaguer (arg.). *La princesa sàvia : les pintures de santa Caterina de la Seu d'Urgell*. Barcelona : Museu Nacional d'Art de Catalunya ; Vic : Museu Episcopal de Vic, 2009, 23.-37. or.

Castiñeiras/Verdaguer 2011-2012

Manuel Castiñeiras ; Judit Verdaguer i Serrat. «Noves aportacions sobre la història i la tècnica de les pintures murals de Santa Caterina de la Seu d'Urgell», *Quaderns del Museu Episcopal de Vic*, Vic, V, 2011-2012, 49.-77. or.

Chave-Mahir 2011

Florence Chave-Mahir. *L'Exorcisme des possédés dans l'Église d'Occident (Xe-XIVe siècle)*. Turnhout, Belgium : Brepols, 2011.

Cook 1956

Walter William Spencer Cook. *La pintura mural románica en Cataluña*. Madrid : Instituto Diego Velázquez del C.S.I.C., 1956.

Cook/Gudiol 1950 (1980)

Walter William Spencer Cook ; Josep Gudiol Ricart. *Ars Hispaniae*, VI. libk.: *Pintura románica / Imaginería románica*, Madrid : Plus Ultra, 1950 (2. ed., 1980).

Dalmases/José i Pitarch 1985

Núria de Dalmases ; Antoni José i Pitarch. *L'època del Císter. S. XIII, argitalpen honen II*. libk.: *Història de l'Art Català*. Barcelona : Edicions 62, 1985.

Delcor 1989

Mathies Delcor. «Ermengol, évêque d'Urgell, et son oeuvre, 1010-1035, de l'histoire à l'hagiographie», *Les Cahiers de Saint-Michel de Cuxa*, Codalet, 20. libk., 1989, 161.-190. or.

Duran-Porta 2009

Joan Duran-Porta. «Memorial dels danys donats per lo comte de Foix i bescomte de Castellbò a la iglesia de Urgell», Manuel Castiñeiras ; Judit Verdaguer (arg.). *La princesa sàvia : les pintures de santa Caterina de la Seu d'Urgell*. Barcelona : Museu Nacional d'Art de Catalunya ; Vic : Museu Episcopal de Vic, 2009, 94.-95. or.

Galilea 1993

Ana Galilea Antón. *Catalogación y estudio de los fondos de Pintura Española del Museo de Bellas Artes de Bilbao del siglo XIII al XVIII, de 1270 a 1700*. Zaragoza : Universidad de Zaragoza, Facultad de Filosofía y Letras, Departamento de Historia del Arte, 1993 [argitaratu gabeko doktore-tesia].

Galilea 1995a

—. *La pintura gótica española en el Museo de Bellas Artes de Bilbao : catálogo*. Bilbao : Museo de Bellas Artes de Bilbao = Bilboko Arte Ederren Museoa, 1995.

Galilea 1995b

—. «La colección de pintura española anterior a 1700 en el Museo de Bellas Artes de Bilbao», *Urtekaria 1994 : asterlanak, albistak = Anuario 1994 : estudios, crónicas*. Bilbao : Museo de Bellas Artes de Bilbao = Bilboko Arte Ederren Museoa, 1995, 7.-42. or.

Gascón 2003

Carles Gascón i Chopo. «Crisis social, espiritualidad y herejía en la diócesis de Urgel, siglos XII-XIII : los orígenes y la difusión de la herejía cátara en la antigua diócesis de Urgel», *Espacio, Tiempo y Forma. Serie III: Historia medieval*, Madrid, 16, 2003, 76.-106. or.

Gascón 2009

—. «Els anys més convulsos de la Seu d'Urgell : el comte de Foix, el vescomte de Castellbò i els càtars», Manuel Castiñeiras ; Judit Verdaguer (arg.). *La princesa sàvia : les pintures de santa Caterina de la Seu d'Urgell*. Barcelona : Museu Nacional d'Art de Catalunya ; Vic : Museu Episcopal de Vic, 2009, 39.-48. or.

Gascón 2015

—. *La catedral saquejada : el comte de Foix i la invasió del bisbat d'Urgell a la fi del segle XII*. La Seu d'Urgell : Salòria, 2015.

Giannini 2009

Cristina Giannini. «Arturo Cividini, un estrattista-restaurador a Catalunya», Manuel Castiñeiras ; Judit Verdaguer (arg.). *La princesa sàvia : les pintures de santa Caterina de la Seu d'Urgell*. Barcelona : Museu Nacional d'Art de Catalunya ; Vic : Museu Episcopal de Vic, 2009, 71.-79. or.

Gros 1996

Miquel dels Sants Gros. «Devastació d'esglésies del bisbat d'Urgell entorn del 1200», *Homenatge a mossèn Jesús Tarragona*. Lleida : Ajuntament de Lleida, 1996, 167.-176. or.

Gudiol/Alcolea 1987

Josep Gudiol Ricart ; Santiago Alcolea Blanch. *Pintura gòtica catalana*. Barcelona : Polígrafa, 1987.

Guizot 1824

François Guizot (arg.). *Collection des mémoires relatifs à l'histoire de France, depuis la fondation de la monarchie française jusqu'au 13e siècle*, XIV. libk. : *Pierre de Vaulx-Cernay. Histoire de l'hérésie des albigeois et de la sainte guerre entreprise contre eux, de l'an 1203 à l'an 1218*. Paris : J.-L.-J. Brière, 1824.

Lasterra 1969

Crisanto de Lasterra. *Museo de Bellas Artes de Bilbao : catálogo descriptivo : sección de Arte Antiguo*. Bilbao : [s.n.], 1969.

Madurell 1945-1946

José María Madurell Marimon. «El arte en la comarca alta de Urgel», *Anales y Boletín de los Museos de Arte de Barcelona*, Barcelona, (I) III/4. libk., 1945, 259.-340. or.; (II) IV/1-2. libk., 1946, 9.-172. or.; (III) IV/3-4. libk., 1946, 297.-416. or.

Melero 2005

Marisa Melero. *La pintura sobre tabla del gótico lineal : frontales, laterales de altar y retablos en el reino de Mallorca y los condados catalanes*. Bellaterra : Universitat Autònoma de Barcelona, Servei de Publicacions, 2005.

Mestre 2009

Mireia Mestre. «Tècnica executiva i restauracions del conjunt mural de la capella de santa Caterina de la Seu d'Urgell», Manuel Castiñeiras ; Judit Verdaguer (arg.). *La princesa sàvia : les pintures de santa Caterina de la Seu d'Urgell*. Barcelona : Museu Nacional d'Art de Catalunya ; Vic : Museu Episcopal de Vic, 2009, 59.-69. or.

Michon 1990

Solange Michon. *Le grand Passionnaire enluminé de Weissenau et son scriptorium autour de 1200*. Genève : Slatkine, 1990.

Mitre 1995

Emilio Mitre Fernández. «Muerte, veneno y enfermedad, metáforas medievales de la herejía», *Heresis*, Carcassonne, 25, 1995, 63.-84. or.

Orriols 2007

Anna Orriols Alsina. «Un cicle de Sant Jaume i sant Ermengol a la catedral de la Seu d'Urgell», M. T. Ferrer Mallol ; P. Verdés Pijuan (arg.). *El Camí de Sant Jaume i Catalunya : actes del congrés internacional celebrat a Barcelona, Cervera i Lleida, els dies 16, 17 i 18 d'octubre de 2003*. Barcelona : Publicacions de l'Abadia de Montserrat, 2007, 409.-417. or.

Orriols 2010

—. «Sant Ermengol i Sant Jaume en unes pintures de la catedral de la Seu d'Urgell (s XIII)», *Sant Ermengol bisbe d'Urgell (1010-1035) : història, art, culte i devocions*. La Seu d'Urgell : Bisbat d'Urgell, 2010, 229.-252. or.

Panyella 2013

Vinyet Panyella. «La col·lecció Pérez Rosales, un capítol de la història dels museus de Sitges», Bonaventura Bassegoda ; Ignasi Doménech (arg.). *Antiquaris, experts, col·leccionistes y museus*. Bellaterra : Universitat Autònoma de Barcelona, 2013, 177.-204. or.

Prefiguració... 1992

Prefiguració del Museu Nacional d'Art de Catalunya. Barcelona : Museu Nacional d'Art de Catalunya ; Lunberg, 1992.

Puig 2010

Ermengol Puig. «Sant Ermengol a les arts plàstiques», *Sant Ermengol bisbe d'Urgell, 1010-1035 : història, art, culte i devocions*. La Seu d'Urgell : Bisbat d'Urgell, 2010, 253.-288. or.

Pujol 1927

Pere Pujol. *L'urna d'argent de Sant Ermengol, bisbe d'Urgell*. Barcelona : Institut d'Estudis Catalans, 1927 [argitalpen honetan berrargitaratua: Pere Pujol i Tubau. *Obra completa*. Andorra : Editorial Andorra, 1994, 407.-428. or.].

Sant Ermengol 2010

Sant Ermengol bisbe d'Urgell, 1010-1035 : història, art, culte i devocions. La Seu d'Urgell : Bisbat d'Urgell, 2010.

Subes-Picot 1998

Marie-Pasquine Subes-Picot. «Remarques sur l'aménagement liturgique de l'abside de la cathédrale d'Angers et la disposition des images du cycle peint au XIIIe siècle», *Cahiers archéologiques : fin de l'Antiquité et Moyen-Age*, Paris, 46. libk., 1998, 129.-149. or.

Sureda 1981

Joan Sureda. *La pintura románica en Cataluña*. Madrid : Alianza, 1981.

Usabiaga 1996

Juan José Usabiaga Urkola. «Iconografía de la representación de milagros "ad sepulcrum" en la pintura bajomedieval hispana», *Anales de Historia del Arte*, Madrid, 6. libk., 1996, 235.-253. or.

Verdaguer 2009

Judit Verdaguer. «Santa Caterina de la Seu d'Urgell : un altre exemple de dispersió de la pintura mural romànica», Manuel Castiñeiras ; Judit Verdaguer (arg.). *La princesa sàvia : les pintures de santa Caterina de la Seu d'Urgell*. Barcelona : Museu Nacional d'Art de Catalunya ; Vic : Museu Episcopal de Vic, 2009, 13.-22. or.

Xarrié 2002

Josep Maria Xarrié. *Restauració d'obres d'art a Catalunya : quatre generacions i un noble ofici : conservació i restauració del patrimoni cultural moble, 1892-2001*. Barcelona : Publicacions de l'Abadia de Montserrat, 2002.