

bilbao **museoa**

**BBKateak**  
**Piola –**  
**Davies**

Arte Ederren Bilboko Museoa  
Museo de Bellas Artes de Bilbao

**bbk** 

# Piola – Davies

## Sala 13

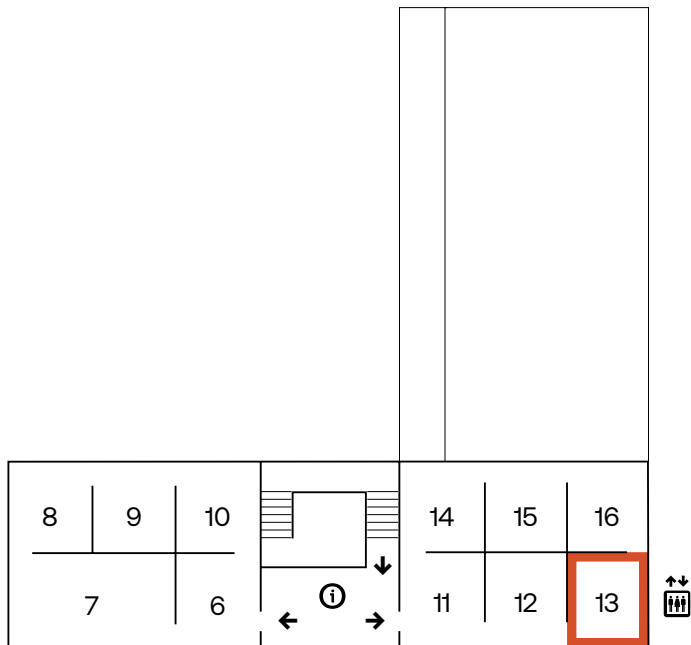
Edificio antiguo

Planta primera

## Psicodrama

Tras la catástrofe y ante la atónita declamatoria de Job, las figuras de Piola asoman entre un derrumbe de escombros que, en una opulenta escenografía, compone un relato que alecciona sobre la vulnerabilidad del ser. Con gravedad procesional, Davies representa a tres hombres de mímica congelada, texturizados por el hollín de la deflagración y con la extraña dignidad de la incompreensión del absurdo existencial.

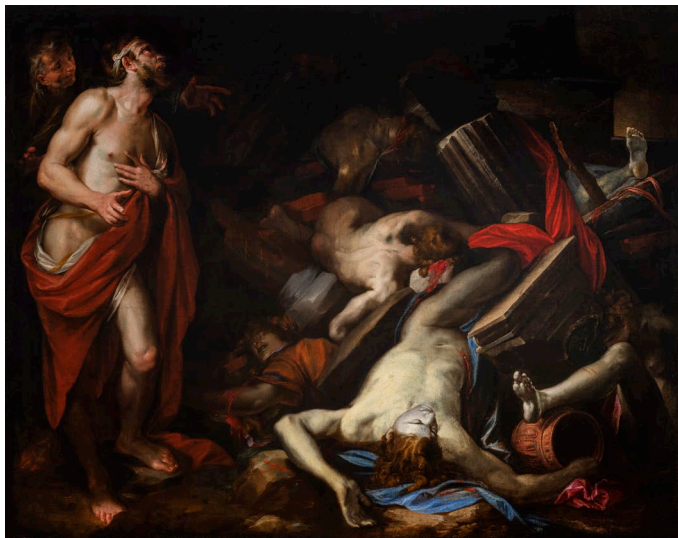
# 1 Edificio antiguo Planta primera



# Domenico Piola

1628-1703

Fue uno de los más destacados pintores de la segunda mitad del siglo XVII en Génova. Trabajó principalmente como fresquista en la decoración de los palacios de las familias más influyentes, como los Doria o los Spinola. Su estilo evolucionó de un Barroco de gran espectacularidad en sus inicios a una concepción más serena y refinada de las composiciones. Cultivó con gran pericia la pintura de caballete, el dibujo y el grabado. Junto con su hermano menor, Giovanni Andrea, y sus tres hijos, compone la primera generación de la denominada Casa Piola, linaje que dominó el ambiente artístico de la ciudad italiana hasta comienzos del siglo XIX, ejerciendo enorme influencia en la escuela genovesa.



## **Job y sus hijos**

c. 1650. Óleo sobre lienzo

La pintura recoge el momento en que Job se encuentra con la impactante imagen de los cuerpos sin vida de sus hijos bajo los escombros. Su hogar ha sido destruido por un poderoso vendaval enviado por Satanás, la segunda de las siete pruebas a las que fue sometido el profeta para demostrar su fe inquebrantable en Dios. Su figura estática, de testigo silente, contrasta con el caos que tiene ante sí, una contraposición que se estructura mediante un hábil juego de diagonales y una magistral distribución de las masas. Destaca el magnífico escorzo en primer plano, acompañado de toques de luz estratégicamente dispuestos para resaltar elementos específicos en medio de la penumbra.

Adquirido en 1923

# John Davies

1946

Estudió pintura en las escuelas superiores de arte de Hull y Manchester, y después se formó en Londres, en la Slade School of Fine Art. Sus primeras obras, influenciadas por el surrealismo, conectan con el teatro del absurdo. En 1972 alcanzó el éxito con su primera exposición individual en la Whitechapel Art Gallery de Londres. Sus figuras de carácter arqueológico de los años ochenta adoptan, en la década siguiente, diversas escalas. De esa época destacan sus series de cabezas y sus cajas-escenario inspiradas en el teatro de marionetas. Utilizando materiales como la escayola, el poliéster, tejidos e incluso cabello, crea obras de un clasicismo contemporáneo en las que la representación humana adquiere cualidades votivas y un aura de intemporalidad. Su enfoque individualista se refleja en una trayectoria profundamente personal, siempre arraigada en la figuración.



## **(Cada) monumento de guerra**

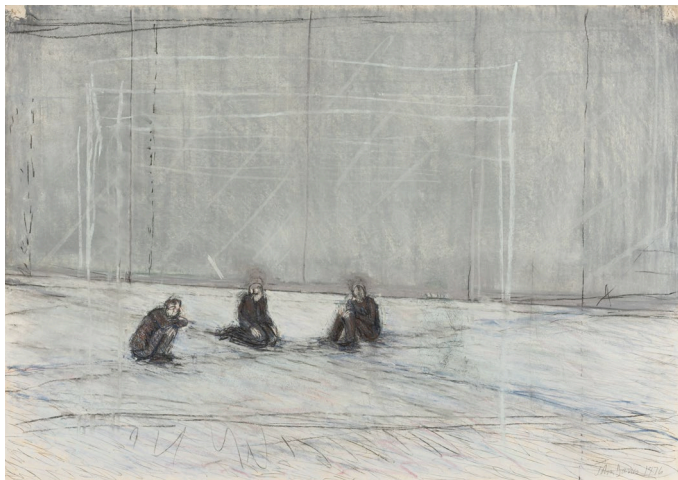
1974-1977. Resina y fibra de vidrio, pintura acrílica, madera, ropa, cabello y cuerda

Davies apela en esta obra a la conciencia social al emplear como punto de referencia una fotografía tomada en una calle de Beirut después de la explosión de una bomba. Los tres personajes, reproducidos a escala real, están creados a partir de moldes tomados directamente del natural. El realismo de la representación se enfatiza con la incorporación de ojos de vidrio, pelo humano y prendas y calzado usados. El estatismo de las figuras, cuyas posturas insinúan un movimiento congelado, y el tono ceniciento, a pesar del cual conservan el efecto realista, confieren a la pieza un carácter arqueológico y una sensación inquietante y conmovedora de apocalipsis.

Adquirido en 2003

Grupos de figuras, unas interactuando como si dialogaran y otras tumbadas, quizá muertas, ocupan un espacio inhóspito. Su escala en este “no lugar” refuerza las ideas de soledad, incomunicación y aniquilación. La técnica gráfica está sabiamente empleada, con una economía de medios que hace pensar que se trata de bocetos preparatorios. Sin embargo, ambos dibujos están dotados de una especial fuerza que los permite funcionar como obras autónomas.

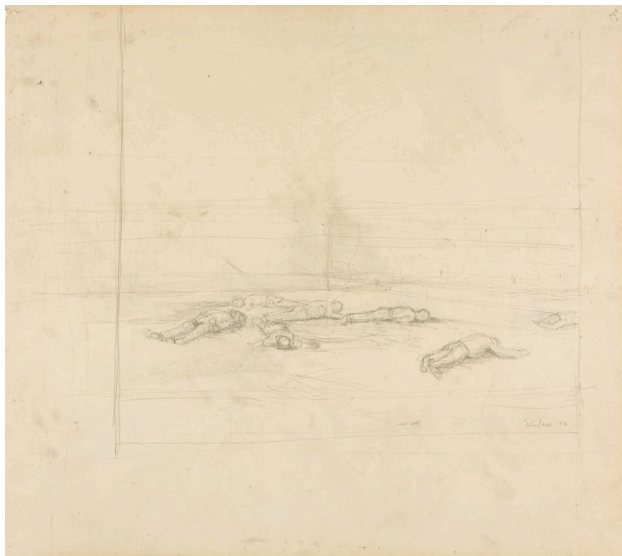




## **Sin título (Tres figuras sentadas)**

1976. Pastel, carboncillo y bolígrafo sobre papel

Donación del artista en 2004



## **Sin título (Figuras tumbadas)**

1974. Lápiz sobre papel

Donación del artista en 2004

# BBKateak

*BBKateak* es una propuesta expositiva que pretende ofrecer nuevas narrativas a la colección mientras duren los trabajos de ejecución del proyecto de ampliación. A través de un programa dinámico de presentaciones que se actualiza periódicamente, cada una de las salas del edificio antiguo muestra un cara a cara inesperado entre dos artistas y sus obras; nombres que pueden ser lejanos en el tiempo y/o en su procedencia cultural y geográfica, para sugerir una mirada al arte transformada y en construcción. La metamorfosis del museo se refleja de este modo en una colección en permanente cambio.

Inaugura el programa *Trece a Centauro*, un proyecto escultórico del artista Sergio Prego surgido a partir del vaciamiento de las salas.